



Observatoire National  
du Dividende Démographique

## DIVIDENDE DEMOGRAPHIQUE AU TCHAD : QUELLE CONTRIBUTION DE LA FEMME ?

*Les femmes contribuent moins de 2 fois au revenu du travail au  
niveau national que les hommes*



Observatoire National du Dividende Démographique



LA BANQUE MONDIALE  
IBRD • IDA | GROUPE DE LA BANQUE MONDIALE

SWEDD  
TCHAD

## Dividende Démographique au Tchad : quelle contribution de la femme ?

Depuis plus d'une décennie, la question des inégalités entre les hommes et les femmes et particulièrement la valorisation du rôle actif de la femme dans le processus du développement a toujours constitué une préoccupation constante aussi bien au niveau international que dans les différents pays. En souscrivant aux engagements internationaux notamment les Objectifs de Développement Durable (ODD) à l'horizon 2030, le Tchad s'est fixé une priorité pour relever des défis majeurs de son émergence. Parmi ces objectifs, deux avec leurs cibles sont consacrés spécifiquement à l'amélioration des conditions de vie des femmes :  
ODD.5 Parvenir à l'égalité des sexes et autonomiser toutes les femmes et les filles

- ✓ Cible.5.4 Prendre en compte et valoriser les soins et travaux domestiques non rémunérés, par la mise en place de services publics, d'infrastructures et de politiques de protection sociale et par la promotion du partage des responsabilités dans le ménage et la famille, en fonction du contexte national ;
- ✓ Cible.5.5 Veiller à ce que les femmes participent pleinement et effectivement aux fonctions de direction à tous les niveaux de décision, dans la vie politique, économique et publique, et y accèdent sur un pied d'égalité.
- ✓ Cible.5.a Entreprendre des réformes visant à donner aux femmes les mêmes droits aux ressources économiques, ainsi que l'accès à la propriété et au contrôle des terres et ressources naturelles, dans le respect de la législation interne.
- ✓ Cible.5.c Adopter des politiques bien conçues et des dispositions législatives applicables en faveur de la promotion de l'égalité des sexes et de l'autonomisation de toutes les femmes et de toutes les filles à tous les niveaux et renforcer celles qui existent.

ODD.8 Promouvoir une croissance économique soutenue, partagée et durable, le plein emploi productif et un travail décent pour tous.

- ✓ Cible.8.5 D'ici à 2030, parvenir au plein emploi productif et garantir à toutes les femmes et à tous les hommes, y compris les jeunes et les personnes handicapées, un travail décent et un salaire égal pour un travail de valeur égale.
- ✓ Cible.8.8 Défendre les droits des travailleurs, promouvoir la sécurité sur le lieu de travail et assurer la protection de

tous les travailleurs, y compris les migrants, en particulier les femmes, et ceux qui ont un emploi précaire.

Au niveau continental, le Tchad a souscrit à la feuille de route de l'Union Africaine dont l'objectif principal consiste à traduire dans les faits le contenu de l'Agenda 2063 « l'Afrique que nous voulons » pour aboutir à la transformation de la « poussée démographique des jeunes » en dividende démographique. Les pays de l'initiative SWEDD, y compris le Tchad, se sont engagés résolument à autonomiser la femme et à accélérer la transition démographique en vue de la capture du Dividende Démographique.

Au titre de la politique nationale, la Vision 2030 « le Tchad que nous voulons » est déclinée en trois Plans Nationaux de Développement, dont le premier, couvrant la période 2017-2021, est basé sur le programme politique de l'Etat. Document cadre de référence des interventions de l'Etat, le PND 2017-2021 vise à améliorer la qualité de vie de la population tchadienne à travers l'axe 4 dont l'un des résultats attendus est : « la transition démographique est entamée et les bénéfices du dividende démographique commencent à se faire sentir ».

Etablie à 11 039 873 habitants en 2009, la population tchadienne est estimée en 2018 à 15 503 179 dont plus de la moitié est féminine. Elle pourrait atteindre 17 414 717 en 2022.

Pour 100 élèves garçons inscrits, il y a 50 filles au niveau moyen et seulement 40 au secondaire, seulement une fille sur 10 achève le cycle secondaire contre un peu plus de trois garçons sur 10. En outre, il y a deux fois moins de filles ayant l'âge officiel de fréquenter le secondaire et qui y sont inscrites par rapport aux garçons. Ce qui fait que le niveau de formation des femmes est plus faible que celui des hommes.

Selon les résultats d'ECOSIT4, la pauvreté touche globalement 42 personnes sur 100. Selon le genre, cette pauvreté concerne autant de femmes que les hommes. Sur 100 femmes, environ 49 sont actives contre 73 hommes sur 100. Environ 3 femmes sur 100 sont salariées contre 12 hommes sur 100.

Malgré les efforts déployés par le Gouvernement pour améliorer les conditions de vie des femmes tchadiennes, celles-ci continuent à faire face à d'importantes formes d'inégalités qui limitent leur

autonomisation et partant leur pleine contribution à la capture du dividende démographique.

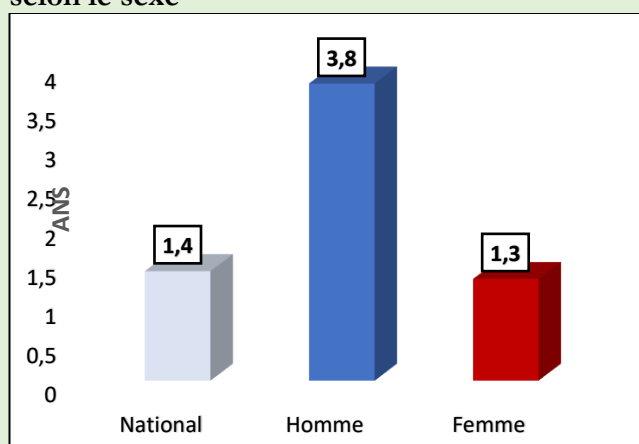
### Le taux moyen de fécondité encore très élevé au Tchad

En moyenne, au Tchad une femme en âge de procréer donne naissance à 6,4 enfants au cours de sa vie féconde. Ce niveau très élevé de fécondité représente un frein à l'émancipation des femmes et à l'amélioration de la santé maternelle et infantile.

### La femme accumule trois fois moins de compétences et d'aptitudes dans le système éducatif que l'homme

Les femmes tchadiennes de 25 ans et plus étudient en moyenne un peu plus d'une année (1,3) au cours de leur vie, par contre, la durée moyenne de scolarisation pour un homme de la tranche d'âges est d'environ 4 ans. La durée d'études moyenne escomptée (au sens du Programme des Nations Unies pour le Développement – PNUD) au niveau du continent africain est de 10,3 ans. Cet indicateur reflète le niveau de scolarisation de la population âgée de 25 ans et plus, donc le stock et la qualité du capital humain au sein du pays, afin d'évaluer les besoins et d'établir des politiques de mise à niveau. Au regard de ce résultat, on constate que le potentiel des femmes en capital humain est sous-exploité et peut s'expliquer par leur forte implication dans le travail domestique, les barrières socioculturelles qui limitent leur chance d'accéder à l'éducation et à la formation.

**Graphique 01 : durée moyenne de scolarisation selon le sexe**



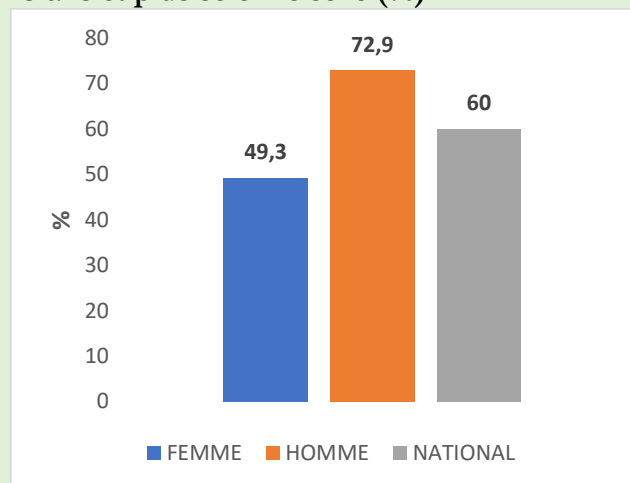
Source : Calcul ONDD 2022/UNESCO.

### Malgré l'importance numérique des femmes, leur participation à l'activité économique est relativement faible

La participation des femmes au marché du travail demeure relativement faible au Tchad. Malgré leur poids démographique important, environ 5 femmes

sur 10 participent à l'activité économique, largement en deçà de la participation des hommes dont 7 sur 10 y participent. L'analyse de la situation des femmes au marché du travail révèle que celles-ci sont confrontées à de multiples défis d'ordre structurel. Ces défis sont liés à la nécessité pour les femmes de s'occuper des activités domestiques ou prendre soin des enfants ou encore à la préférence de ne pas travailler.

**Graphique 02 : Taux d'activité des personnes de 15 ans et plus selon le sexe (%)**

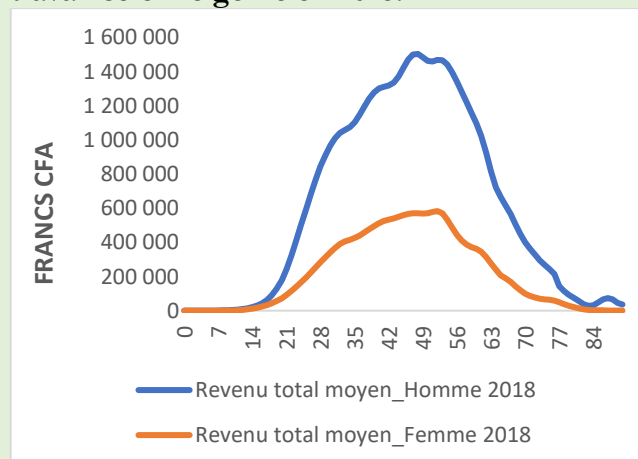


Source : Calcul ONDD 2022/INSEED.

### Les femmes contribuent moins de 2 fois au revenu du travail au niveau national que les hommes

Le revenu total du travail se compose du revenu de travail salarié et de celui de l'auto-emploi. Les inégalités liées au sexe en matière de revenus restent très importantes en 2018. Le revenu total du travail par femme ne constitue que 1/3 de celui de l'homme. Ce faible revenu des femmes s'explique par leur précarité économique due à leur présence massive dans le secteur informel.

**Graphique 03 : Profil moyen du revenu total du travail selon le genre en 2018.**



Source : Calculs ONDD 2021/INSEED/Administration Publique.

## Le revenu du travail des femmes dominé par l'auto-emploi

L'analyse du revenu selon le genre montre que le revenu du travail des femmes est constitué essentiellement par le revenu de l'auto-emploi, soit sept fois celui du travail salarié. Par contre, pour les hommes, le revenu de l'auto-emploi contribue à leur revenu total deux fois plus que le revenu salarial. Ces faits se justifient par la domination de l'économie par le secteur informel (environ 80%).

Pour améliorer les conditions des femmes, le Gouvernement de la République du Tchad s'appuyant sur le document cadre de référence (PND) a élaboré un certain nombre de documents de politique sectorielle dont la Politique Nationale Genre (PNG).

La vision du PNG est de faire du Tchad un pays débarrassé de toutes les formes d'inégalités et d'iniquités de Genre, de toutes formes de violences, où les hommes et les femmes ont la même chance d'accès et de contrôle des ressources et participent de façon équitable dans les instances de prise de décisions en vue d'un développement durable. Elle est portée par 6 axes stratégiques. Le premier axe qui est relatif à la promotion de l'intégration systématique de la dimension Genre dans les systèmes de planification, de budgétisation, de mise en œuvre, et de suivi/évaluation consiste à accélérer la prise en compte de la dimension Genre dans les politiques et programmes de développement et la gouvernance à tous les niveaux.

D'autres instruments sectoriels comme la Politique Nationale de l'Emploi, la Politique Nationale de la Jeunesse constituent des outils fondamentaux dans le cadre de l'amélioration de la vie des femmes.

La mise en œuvre de ces instruments a permis d'engranger des résultats notamment avec la création de l'Office National pour la Promotion de l'Emploi, de l'Observatoire National du Genre, etc. Cependant, ces résultats sont mitigés et ne favorisent pas la valorisation des potentiels des femmes pour la capture du Dividende Démographique.

## Recommandations

### **Actualiser et mettre en œuvre effectivement la Politique Nationale Genre**

L'effectivité de la mise en œuvre de cette volonté politique doit se traduire par des mesures spécifiques destinées à concrétiser d'une part le renforcement institutionnel et technique du mécanisme de mise en œuvre de la PNG et d'autre part la création d'un environnement social, juridique, économique et politique en faveur de l'équité et l'égalité de genre. La mise en œuvre efficace de la PNG nécessite une priorisation des actions à réaliser dans tous les domaines.

Ainsi, un plan d'actions détaillé permettra à tous les acteurs et/ou parties prenantes à la mise en œuvre de la PNG de jouer pleinement leur rôle en vue d'atteindre les résultats escomptés qui provoquent de changements positifs dans la vie des femmes et des hommes au Tchad.

Aussi, cette politique élaborée depuis 2011 devrait être évaluée afin d'actualiser les données qui sont devenues obsolètes.

### **Renforcer la promotion de l'égalité d'accès aux services sociaux de base et de contrôle des ressources par les hommes et les femmes.**

Les inégalités de chances liées à l'accès à l'emploi découlent en grande partie de celles d'accès aux services sociaux de base (éducation, santé, ...) et de contrôle des ressources (accès à la terre, ...). Il faudra consolider le cadre institutionnel et juridique pour renforcer la promotion de l'accès à chance égale à l'éducation, à la santé et aux ressources par les jeunes hommes et jeunes femmes.

### **Actions**

#### **A court terme**

- Renforcer l'accès et le maintien des filles à l'école en zone rurale
- Accélérer la réalisation de l'enquête budget-temps afin d'estimer la valeur du travail domestique des femmes

#### **A moyen terme**

- Renforcer le pouvoir économique des femmes
- Lutter contre la mortalité maternelle et infantile
- Mettre en place le mécanisme d'élimination des VBG

#### **A long terme**

Promouvoir davantage l'accès des femmes aux sphères de prise de décision.

## Références bibliographiques

**INSEED (2018)**, Quatrième Enquête sur la Consommation des ménages et le Secteur Informel au Tchad.

**MASSN (2011)**, Document de Politique Nationale Genre du Tchad.

**MEPD (2017)**, Plan National de Développement

**MPJSE (2019)**, Politique Nationale de l'Emploi

**MPJSE (2019)**, Politique Nationale de la Jeunesse

**ONDD (2019)**, Rapport sur le Profil du Dividende Démographique du Tchad, Ministère de l'Economie, de la Planification du Développement et de la Coopération Internationale

**ODD (2016-2030)**, les Objectifs du Développement Durable à l'horizon 2030

**Vision du Tchad (2016)**, « Vision 2030, le Tchad que nous voulons »

**PND (2016)**, Programme National du Développement (2017-2021)

### Publié par :

Observatoire National du Dividende Démographique  
(ONDD)

Quartier Repos, 4<sup>ème</sup> Arrondissement

- Avenue Gl Ali Brahim

BP : 286 N'Djaména - TCHAD

Mail : [contact@ondd.td](mailto:contact@ondd.td)

[/onddtchad@gmail.com](mailto:/onddtchad@gmail.com)

Site web : <https://www.ondd.td>